

DOM[®]

ENIQ[®]

ELS[®]



tapkey

 -Pro



INHOUD

Inhoud van de levering	4
Functiebeschrijving	5
Voor uw veiligheid	8
Belangrijke instructies	8
Extra informatie voor de Pro cilinder EE	11
Inbouwsituatie Pro cilinder EE	13
Montage	13
Montagevoorbereiding	14
Montage in kerntrekbeschermingsbeslagen	14
Pro cilinder éénzijdig lezend	15
Pro cilinder met KZSV-uitvoering éénzijdig lezend	17
Pro cilinder lezend van weerszijden	21
Pro cilinder met KZSV-uitvoering lezend van weerszijden	24
Pro halve cilinder	27
Pro halve cilinder voor zwenkhevelgrepen	29
Pro hevel cilinder	30
Pro cilinder EE	33
Pro cilinder EE zonder binnenknop	34
Ingebruikname	35

Gebruik	36
Statusberichten	37
Bevestiging van een beëindiging	37
Openen en sluiten	37
Koppeltijd instellen	38
Sluit- of programmeermedia creëren	39
Sluit- of programmeermedia wissen	40
Alle sluit- of programmeermedia wissen	42
Programmering en beheer met behulp van software	43
Onderhoud	44
Extra waarschuwingen voor de Pro cilinder EE	45
Vervangen van de batterij	46
Demontage	52
Opslag/onderhoud	52
Verwijdering	53
Technische gegevens	53
Garantie	54

INHOUD VAN DE LEVERING

Afhankelijk van de bestelling:

Pro cilinder éénzijdig lezend

- Standaard lengte 30/30 mm
- Maximale bouwlengte (zonder knoppen): 80/80 mm + c.q. kerntrekbeschermingsverlenging (8,5 mm)
- 1x stulpschroef; batterijpack (reeds gemonteerd)

of

Pro cilinder lezend van weerszijden

- Standaard lengte 30/30 mm
- Maximale bouwlengte (zonder knoppen): 80/80 mm + c.q. kerntrekbeschermingsverlenging (8,5 mm)
- 1x stulpschroef; 2x batterijpack (één is reeds gemonteerd); 1x bevestigingsvork inbegrepen

of

Pro halve cilinder &

Pro halve cilinder voor zwenkhevelgrepen

- Standaard lengte 30 mm
- Maximale bouwlengte (zonder knoppen): 80 mm
- 1x stulpschroef; batterijpack (reeds gemonteerd)

Op aanvraag: Bouwlengtes groter dan 80 mm, verdere bouwvormen conform de technische databladen.

of

Pro hevel cilinder

- Standaard lengte 29,4 mm
- Maximale bouwlengte (zonder knoppen): 29,4 mm
- 1x Zeskantmoer SW30; 2x Zeskantmoer SW14; 1x Hevel limiter; 1X Hevel

Optioneel verkrijgbaar

- Master-kaart, programmeerkaart, RF-wekkaart, RF-online-kaart, kaart voor het vervangen van de batterij, service-onderhoudskaart, voortdurend open-kaart, voortdurend gesloten-kaart in ISO-bankkaartformaat
- Gereedschap voor de knop
- Bevestigingsvork
- Batterijpack
- Speciale sleutel EE IM
- Torx schroevendraaier T6
- Transponders in verschillende vormen (tag, ISO-card, clip tag, ...)
- „ENiQ® Access Management“ of „ELS“ beheerssoftware voor computer of laptop
- Draadloze USB-stick voor het programmeren en beheren met software
- Computergebonden desktop lezer voor het lezen en beschrijven van sluitmedia in de software
- ENiQ® EasyFlex booklet (alleen voor de ENiQ® familie)
- Verder toebehoor vindt u in de actuele prijslijst

FUNCTIEBESCHRIJVING

Alle toegangscontrole componenten en dus ook de Pro cilinder verlaten de fabriek in een neutrale toestand. Pas kort voor het monteren worden ze „geïnitieerd“. D.w.z. dat ze gekoppeld worden aan een object. Vanaf dit moment kunnen programmeringen aan het eindapparaat alleen nog vanaf deze Systemkaart of door deze Systemkaart geautoriseerde programmeerkaarten uitgevoerd worden. Zodoende bepaald uitsluitend de eigenaar van de master-kaart over toewijzingen en verlenen van autorisaties. Als alternatief kunnen de autorisaties ook op de transponders opgeslagen worden.



Opmerking! Bewaar de master-kaart op een veilige plek, waar onbevoegden geen toegang tot hebben. De master-kaart heeft geen functie als sluitmedium! In geval van verlies van de master-kaart dient u contact op te nemen met uw leverancier. Hierdoor is een omslachtige nieuwe programmering noodzakelijk.

Pro cilinder, éénzijdig lezend

De Pro cilinder biedt als standaard volledige veiligheid, flexibiliteit en comfort. De cilinder is geproduceerd volgens de nieuwste stand van de techniek en biedt maximale bescherming tegen elektronische en mechanische manipulatiepogingen.

Sluitmedia (gebruikers) kunnen met talrijke toegangscontrole-functionaliteiten (dag- en weekplannen etc.) worden beheerd. De opslagmogelijkheid van gebeurtenissen zorgt voor de controle van toegangsgebeurtenissen. De identificatie met behulp van transponders vindt aan de buitenzijde van de deur plaats. Van binnen kan de deur altijd zonder identificatie via de mechanische knop bediend worden.

Pro cilinder, lezend van weerszijden

Eigenschappen zoals de Pro cilinder, eenzijdig lezend, echter zijn in deze uitvoering zowel de buiten- alsook de binnenknop elektronisch en vrij draaiend. Daarom is voor het passeren van een deur – ongeacht vanaf welke kant – een identificatie via de transponder per sé nodig. Dit maakt bijvoorbeeld een toe- en uitgangscntrole via de cilinder mogelijk. Door het verlenen van verschillende autorisaties aan de buiten- en binnenkant kan de mensenstroom gericht door een object worden geleid of gebieden duidelijk van elkaar worden gescheiden.

Pro cilinder EE

Bij de Pro cilinder EE wordt de sluitneus in rusttoestand van de cilinder in een gedefinieerde positie gezet. Dit kan bij het gebruik van de Pro cilinder EE in vluchtdeur-sloten conform DIN EN 179/1125 noodzakelijk zijn, aangezien een ongedefinieerde sluitneuspositie bij enkele op de markt verkrijgbare sloten tot een blokkering van het slot kan leiden. Om dit te kunnen beoordelen, dienen de EG-conformiteitsverklaringen van de slotenfabrikant te worden bekeken. Conform de normen DIN EN 179 en DIN EN 1125 is een maandelijks onderhoud/functionele controle noodzakelijk.

De Pro cilinder EE biedt als standaard volledige veiligheid, flexibiliteit en comfort. De cilinder is geproduceerd volgens de nieuwste stand van de techniek en biedt de grootst mogelijke bescherming tegen elektronische en mechanische manipulatiepogingen.

Sluitmedia (gebruikers) kunnen met talrijke toegangscontrole-functionaliteiten (dag- en weekplannen etc.) worden beheerd. De opslagmogelijkheid van gebeurtenissen zorgt voor de controle van toegangsgebeurtenissen. De identificatie met behulp van transponders vindt aan de buitenzijde van de deur plaats. Van binnen kan de deur altijd zonder identificatie bediend worden.

DIN EN 179 en DIN EN 1125



Let op! De functionele betrouwbaarheid kan bij alleen de inbouw in vluchtdeursystemen gegarandeerd worden.

erd worden, indien wordt voldaan aan de normen DIN EN 179 (nooduitgangsloten) resp. DIN EN 1125 (paniekdeursloten). Controleer in ieder geval, of de Pro cilinder EE is ingeschreven in het EG-conformiteitscertificaat van de vluchtdeurslot-fabrikant.

DIN EN 179: Vluchtdeursloten conform DIN EN 179 zijn bedoeld voor noodgevallen, waarin panieksituaties niet waarschijnlijk zijn. Indien te verwachten is, dat mensen in geval van paniek tegen het deurblad drukken, dient een paniekdeurslot conform DIN EN 1125 gebruikt te worden.

DIN EN 1125: Paniekdeursloten conform DIN EN 1125 zijn bestemd voor het gebruik op plekken, waar panieksituaties kunnen ontstaan. In panieksituaties is het gedrag van afzonderlijke personen anders als het gedrag van een groep mensen. Als twee of meer mensen zich naar een vluchtdeur haasten, waarschijnlijk in het donker en/of in geval van rook, bestaat de mogelijkheid, dat de eerste persoon, die de deur bereikt, de panieksluiting niet noodzakelijkerwijs zal activeren, maar in plaats daarvan tegen het deuroppevlak drukt (deur onder druk), terwijl andere personen zullen proberen, de horizontale bedieningsstang met de hand of door lichaamsdruk te bedienen.

Voor meer informatie rondom vluchtdeursystemen kunt u een kijkje nemen naar DIN EN 179 en DIN EN 1125.

Beoogd gebruik van de ENiQ® Pro & ELS Pro cilinder EE

Het beoogde gebruik is voorwaarde voor het gebruik van de Pro cilinder EE. Voor het waarborgen van het beoogde gebruik:

- Dient de noodzakelijke informatie en instructies aan de exploitant van de installatie of diens opdrachtgever te worden doorgegeven.
- Dient de montage van deze slotcilinder door een bekwame persoon op het gebied van vlucht- en reddingswegen conform de desbetreffende inbouw instructies te worden uitgevoerd. De mede geldende DIN- of EN-normen dienen hierbij in acht te worden genomen.
- Dienen de slotcilinders conform de opgavedefinitie te worden geplaatst.
- Dienen de slotcilinders conform de onderhouds- en verzorgingsinstructies te worden behandeld (zie ook hoofdstuk „Onderhoud“).
- Mogen de slotcilinders niet na hun slijtagegrens nog gebruikt worden.

De fabrikant is niet aansprakelijk voor persoonlijk letsel of materiële schade als gevolg van een onjuiste montage, onderhoud, bediening of gebruik.

VOOR UW VEILIGHEID

Neem de instructies en veiligheidsinformatie altijd in acht!

In deze montage- en gebruiksaanwijzing zijn enkele paragrafen voorzien van pictogrammen. Prent u deze pictogrammen en hun betekenis goed in:



Waarschuwing! Dit teken markeert een verwijzing naar een gevaar resp. duidt op een actie, welke een schade aan de Pro cilinder of andere voorwerpen of personen kan veroorzaken.



Opmerking! Dit pictogram duidt op nuttige informatie over de montage of gebruik.

BELANGRIJKE INSTRUCTIES



Waarschuwing! Sluitmedia uit de buurt van kleine kinderen houden. Kleine onderdelen kunnen worden ingeslikt.



Waarschuwing! De Pro cilinder mag niet in explosiegevaarlijke gebieden worden gebruikt.



Waarschuwing! Als u een knop vervangt aan de Pro cilinder, mag u uitsluitend originele knoppen van de Pro cilinder gebruiken, om de functionaliteit te waarborgen.



Waarschuwing! Beschadiging van het materiaal door foutieve opslag. Als u de Pro cilinder gedurende een langere tijd voor de montage bewaart, dient u alle componenten droog, stofvrij en op kamertemperatuur in de originele verpakking te bewaren (zie ook hoofdstuk „Opslag/onderhoud“).



Waarschuwing! Beschadiging door onjuiste montage en gebruik. Lees deze handleiding voor de montage en ingebruikname volledig en zorgvuldig door. Volg de instructies stap voor stap op. De fabrikant is niet aansprakelijk voor schade, die voortvloeit uit een onvakkundige montage of gebruik. Gebruik geen scherpe voorwerpen.



Waarschuwing! Beschadiging door onvakkundig gebruik. Pro cilinders nooit gooien of laten vallen. Maak geen gebruik van geweld tijdens de montage.



Waarschuwing! Beschadiging van het materiaal door foutief gebruik van de deur. Trek de deur niet open aan de knop van de Pro cilinder. Gebruik altijd de deurklink voor het openen van de deur.



Waarschuwing! Materiële schade door stoeve sloten of klemmende deuren. Versleten sloten onderhouden of indien nodig vervangen door een nieuw slot en onder spanning staande deuren onderhouden. De knoppen moeten na de montage soepel bediend kunnen worden.



Opmerking! Voor een VdS-conforme montage (SKG) dient de cilinder beschermd te worden met een inbraakwerend beslag klasse B of C. Dergelijke beslagen zijn conform DIN 18257 klasse ES2 – ZA resp. ES3 – ZA.



Waarschuwing! Het product mag op geen enkele manier veranderd worden, behalve in overeenstemming met de in deze instructies beschreven veranderingen.



Waarschuwing! Voor een installatie conform DIN EN15684 moeten eventueel andere noodzakelijke componenten worden aangepast om de conformiteit met deze Europese norm te garanderen.



Waarschuwing! De keuze van het juiste formaat (buiten-/binnen-inbouw lengte) is van essentieel belang bij de Pro cilinder. Vraag indien nodig uw speciaalzaak/leverancier/elektronica-partner, hoe u de bouw lengte van de cilinder correct vaststelt.



Waarschuwing! Neem de instructies voor de inbouw nauwkeurig in acht. Deze instructies en alle instructies met betrekking tot het onderhoud dienen door de inbouw uitvoerende persoon te worden doorgegeven aan de gebruiker.



Waarschuwing! Voordat een Pro cilinder (en varianten) in een brand-/rookwerende deur wordt gemonteerd, dient men de brandcertificatie te raadplegen om ervoor te zorgen, dat er sprake is van een conformiteit.



Waarschuwing! In geval van een elektrostatische ontlading (vonken of doorslag) kunnen elektronische componenten vernietigd worden. Vermijd daarom voor de (de-)montage van de knophuls elektrostatische opladingen resp. raak eerst een stroomgeleidend, geaard voorwerp aan (bijv. een waterleiding of verwarming) om u elektrostatisch te ontladen. Raak de elektronische componenten nooit met de vingers aan.



Waarschuwing! Bewaar de geautoriseerde sluitmedia altijd op een veilige plek, zodat alleen bevoegden toegang hebben.



Waarschuwing! In geval van verlies van het sluitmedium dient u dit direct te wissen resp. te blokkeren.



Waarschuwing! De Pro cilinder mag niet voorzien worden van olie of vet. Gebruik geen zuur aan of in het apparaat. Zorg ervoor, dat er geen vocht in het apparaat terecht kan komen.



Waarschuwing! De Pro cilinder altijd op een dienovereenkomstige afstand (>10 cm) van de masterkaart bewaren, om een toevallige initialisatie te voorkomen.



Pas tijdens de montage van elektronica-knoppen en mechanische knoppen aan de Pro cilinder evenals bij de installatie van de cilinder zelf op uw vingers. Door een te geringe afstand tussen de onderdelen van het apparaat of bijv. het deurkozijn kunnen uw vingers gekneusd raken. Let tijdens het gebruik van gereedschap op de vakkundige omgang hiermee. Onjuist gebruik kan tot letsel van de ledematen of weke delen, zoals bijv. de ogen leiden.

EXTRA INFORMATIE VOOR DE PRO CILINDER EE



Waarschuwing! De installatie moet voor het waarborgen van de beoogde functie met grote nauwkeurigheid met inachtneming van alle montage-instructies door gekwalificeerd personeel worden uitgevoerd.



Waarschuwing! Controleer voor de montage van de Pro cilinder EE, of alle deuren en sloten vakkundig ingebouwd zijn en geen gebreken vertonen. Versleten sloten onderhouden of indien nodig vervangen door een nieuw slot en onder spanning staande deuren onderhouden of indien nodig opnieuw instellen. De knoppen moeten na de montage soepel draaien en mogen niet aan het beslag schuren. De knoppen moeten na het draaien steeds weer op eigen kracht terugkeren naar de neutrale positie (sluitneus vlak, zie afbeelding 46 op pagina 33).

Na de montage van de Pro cilinder EE dient het vluchtdeursysteem per sé op zijn feilloze werking te worden gecontroleerd.



Waarschuwing! Zorg ervoor, dat door de montage van de Pro cilinder EE geen veiligheidsrelevante borden of pictogrammen worden afgedekt of vernietigd. Indien nodig dient u de borden of pictogrammen te vervangen of op een andere plek te monteren.



Waarschuwing! Zorg ervoor, dat de vluchtdeur na de montage van de Pro cilinder EE ongehinderd kan bewegen.



Waarschuwing! Op de volgende afbeeldingen wordt de inbouwsituatie met standaard deurklinken getoond. De inbouwsituaties gelden eveneens voor paniekstangen conform DIN EN 1125 en voor de deurkrukken en stuikplaten conform DIN EN 179. Het montageproces blijft qua volgorde echter behouden en dient per sé in acht te worden genomen. De instructies dienen allemaal in acht te worden genomen. Neem in geval van twijfel contact op met de fabrikant.



Waarschuwing! Voer na iedere montage een functionele test uit. De binnenknop moet na het draaien steeds weer op eigen kracht terugkeren naar de neutrale positie (sluitneus vlak, zie afbeelding 46 op pagina 33). Als u een Pro cilinder EE zonder binnenknop gebruikt, moet u de buitenknop in gekoppelde toestand controleren.



Waarschuwing! Direct na de montage dient gecontroleerd te worden, of het vluchtdeurslot in iedere positie van de cilinder (0-360°) met één beweging kan worden geopend. Let bovendien ook altijd op de instructies van de fabrikant van het slot en beslag.

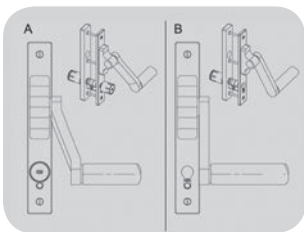
INBOUWSITUATIE PRO CILINDER EE



Waarschuwing! Voor de montage dient u te controleren, dat de binnenknop van de Pro cilinder EE de functionaliteit van de paniekstang (volgens DIN EN 1125) resp. de deurkruk (volgens DIN EN 179) niet belemmert. Zorg ervoor, dat er voldoende afstand tussen de binnenknop en de paniekstang resp. de deurkruk zit, zodat de paniekstang resp. de deurkruk compleet kan worden bediend en de deur zonder problemen met één beweging ontgrendeld kan worden. Mocht dit niet het geval zijn, moet u gebruik maken van een Pro cilinder EE zonder binnenknop. Neem in ieder geval de instructies van de fabrikant van het slot en beslag in acht.



Opmerking! Op de volgende afbeelding wordt de inbouwsituatie met paniekstang conform DIN EN 1125 getoond. De inbouwsituatie geldt eveneens voor deurkrukken of stuikplaten conform DIN EN 179.



Afb. 1: Voorbeeld paniekstang

A: De afstand tussen paniekstang en binnenknop moet zo gedimensioneerd zijn, dat de knop de functionaliteit van de paniekstang niet belemmerd of dat vingers klem kunnen komen te zitten.

B: Voor deze inbouwsituatie is het gebruik van een Pro cilinder EE zonder binnenknop nodig.

MONTAGE

Ga volgens de aangegeven volgorde te werk en neem de instructies en afbeeldingen in acht.



Waarschuwing! De cilinder mag bij veiligheidsrelevante deuren niet verder uitsteken dan 3 mm.

MONTAGEVOORBEREIDING

Als u een groot aantal wilt monteren, raden wij u aan, de initialisatie voor de montage uit te voeren. Als u met Systemkaart, programmeerkaart of software wilt programmeren, kunt u eveneens programmeer- en sluitmedia creëren, voordat u de Pro cilinder monteert. Ga verder met de volgende stappen:



Afb. 2: Gezamenlijke initialisatie

- 1 Leg de geopende verpakkingen klaar.
- 2 Houd master- resp. programmeerkaart buiten de verpakking en voer de programmering comfortabel uit. Dit wordt ook uitvoerig beschreven vanaf pagina 35.
- 3 Bij aan weerszijden lezende cilinders is het aan te raden, alleen de reeds gemonteerde knopelektronica te initialiseren. De tweede knopelektronica kan het beste pas na de montage van de complete cilinder worden geïntialiseerd.

MONTAGE IN KERNTREKBEscherMINGSBESLAGEN

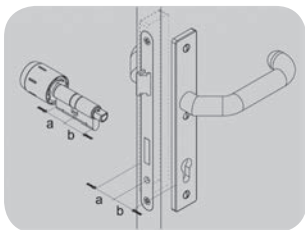


Opmerking! Als u de Pro cilinder in een kerntrekbeschermsbeslag resp. veiligheidsbeslag zonder rozet wilt inbouwen, dient u het beslag zo voor te bereiden, dat de koppelingsas van de Pro cilinder door de opening van het beslag past. Door de vele verschillende beslagen die verkrijgbaar zijn, worden de afzonderlijke beslagen hier niet getoond.

PRO CILINDER ÉÉNZIJDIG LEZEND



Opmerking! Monteer en programmeer de Pro cilinder altijd als de deur is geopend, zodat u zich niet buitensluit.

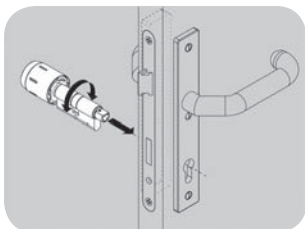


Afb. 3: Dikte meten

- ① Dikte van de deur met beslag meten.
- ② Zorg ervoor, dat de standaard lengte van de Pro cilinder is afgestemd op de gemeten dikte: Houd rekening met de verdeling in buiten- (a) en binnenzijde (b).



Opmerking! Idealiter is de deur met beslag een beetje dunner dan het cilinderhuis van de Pro cilinder, zodat de knoppen niet op het deurbeslag schuren en soepel kunnen draaien. De cilinder mag bij veiligheidsrelevante deuren maximaal 3 mm uit het beslag steken.

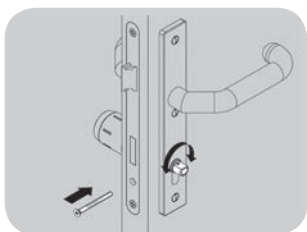


Afb. 4: Pro cilinder plaatsen

- ③ Indien nodig de oude slotcilinder demonteren. (zonder afbeelding)
- ④ Pro cilinder met reeds gemonteerde buitenknop voorzichtig uit de verpakking halen.
- ⑤ Sluitneus vlak aan laten sluiten op de cilinder.
- ⑥ Pro cilinder met de binnenzijde naar voren van buiten voorzichtig door het beslag schuiven.



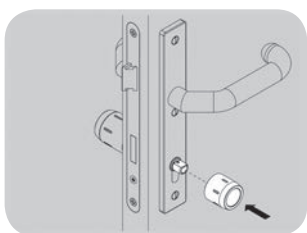
Opmerking! De Pro cilinder éénzijdig lezend naar voorkeur monteren vanaf de buitenzijde. Mocht de montage van de binnenzijde nodig zijn, demonteert u de knophuls en elektronica in de omgekeerde volgorde zoals beschreven voor de cilindermontage weerszijden (Afb. 17 - Afb. 23).



Afb. 5: Sluitneus instellen

7 Aan de binnenzijde draaien, om de juiste positie van de sluitneus af te tasten en de Pro cilinder in te stellen.

8 Pro cilinder met de stulpschroef fixeren, zodra u de juiste positie heeft gevonden. Stulpschroef niet helemaal vastdraaien.

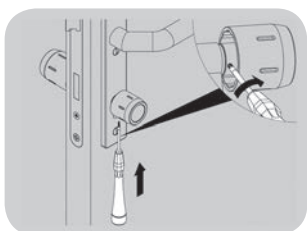


Afb. 6: Binnenknop erop zetten

9 Binnenknop nauwkeurig passend tot aan de aanslag erop zetten.



Waarschuwing! Draai de stulpschroef niet vast met een accuschroevendraaier zonder koppelbegrenzer, aangezien de Pro cilinder hierdoor beschadigd kan raken.



Afb. 7: Binnenknop vastdraaien

10 Binnenknop met as indien nodig verdraaien, zodat de schroefdraad toegankelijk wordt voor de schroevendraaier.

11 Schroefdraad M3 (Torx T6) rechtsom met de schroevendraaier met de hand vastdraaien (ca. 4 keer draaien).

12 Controleer of beide knoppen zonder problemen kunnen draaien, zonder langs het beslag te schuren.

13 Stulpschroef vastdraaien.



Opmerking! Bewaar de originele verpakking, zodat u de Pro cilinder te allen tijde beschermd kunt opbergen.

PRO CILINDER MET KZSV-UITVOERING ÉÉNZIJDIG LEZEND



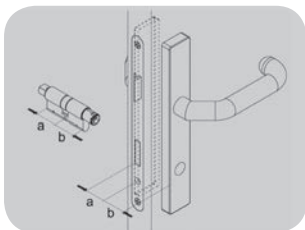
Opmerking! Houd er alstublieft rekening mee, dat een cilinder met kerntrekbeschermingsverlenging altijd van binnen naar buiten in het cilindergat moet worden gestoken. Die zijde van de kerntrekbeschermingsverlenging moet aan de buitenkant zitten.



Waarschuwing! Om beschadigingen aan de elektronica te vermijden, dient u over het algemeen altijd eerst de knoelektronica te monteren en vervolgens de batterij aan te sluiten.



Opmerking! Hierna wordt de montage voor veiligheidsbeslagen resp. voor rozetten met een rond gat beschreven, waarbij normaal gesproken de kernafdekking voor de montage verwijderd moet worden.



① Dikte van de deur met beslag meten.

② Zorg ervoor, dat de standaard lengte van de cilinder is afgestemd op de gemeten dikte: Houd rekening met de verdeling in binnen- (a) en buitenzijde (b).

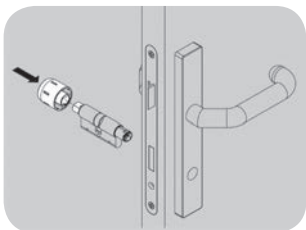
Afb. 8: Dikte meten



Opmerking! Idealiter is de deur met beslag een beetje dunner dan het cilinderhuis van de cilinder, zodat de knoppen niet op het deurbeslag schuren en soepel kunnen draaien.

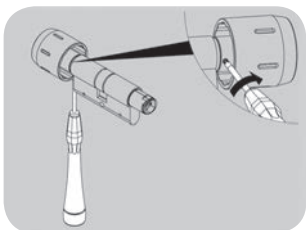


Opmerking! Monteer en programmeer de cilinder altijd als de deur is geopend, zodat u zich niet buitensluit.



- 3 Binnenknop nauwkeurig passend tot aan de aanslag erop zetten.

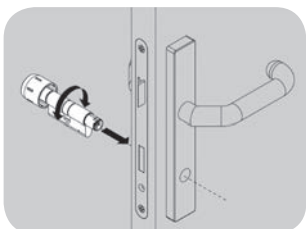
Afb. 9: Binnenknop erop zetten



- 4 Binnenknop met as indien nodig verdraaien, zodat de schroefdraad toegankelijk wordt voor de schroevendraaier.

Afb. 10: Binnenknop vastdraaien

- 5 Schroefdraad M3 (Torx T6) rechtsoom met de schroevendraaier met de hand vastdraaien (ca. 4 keer draaien).



- 6 Indien nodig de oude slotcilinder demonteren. (zonder afbeelding)

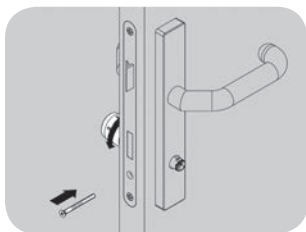
- 7 Sluitneus vlak aan laten sluiten op de cilinder.

- 8 Cilinder met de buitenzijde naar voren van binnen voorzichtig door het beslag schuiven.

Afb. 11: Cilinder plaatsen



Waarschuwing! Draai de stulpschroef niet vast met een accuschroevendraaier zonder koppelbegrenzer, aangezien de cilinder hierdoor beschadigd kan raken.



Afb. 12: Sluitneus instellen

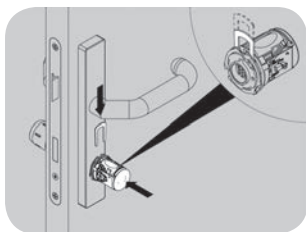
- 9 Aan de binnenknop draaien, om de juiste positie van de sluitneus af te tasten en de cilinder in te stellen.
- 10 Cilinder met de stulpschroef fixeren, zodra u de juiste positie heeft gevonden. Stulpschroef niet helemaal vastdraaien.



Waarschuwing! Vermijd voor de (de-)montage van de elektronische componenten elektrostatische oplaadingen resp. raak eerst een stroomgeleidend, geaard voorwerp aan (bijv. een waterleiding, verwarming) om u elektrostatisch te ontladen. Raak de elektronische componenten nooit met de vingers aan.

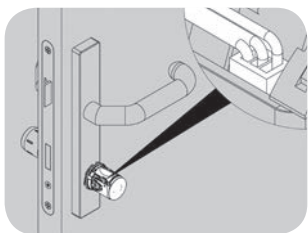


Waarschuwing! De batterijkabel mag niet aan de elektronica zijn aangesloten, als u de elektronica erop schuift. Als de batterijstekker reeds verbonden is met de elektronica, dient u de batterijstekker er per sé vanaf te trekken.



Afb. 13: Elektronisch gedeelte monteren

- 11 Elektronisch gedeelte nauwkeurig passend tot aan de aanslag op de koppelingsas schuiven. Elektronica met bevestigingsvork beveiligen.

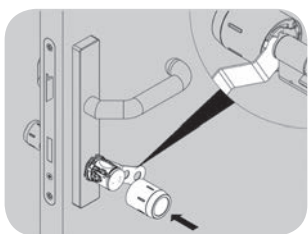


Afb. 14: Batterij aansluiten



Opmerking! De batterijstekker heeft dankzij de zoeknok een beveiliging tegen verkeerd plaatsen.

Batterijstekker in de batterijbus steken.



Afb. 15: Knophuls erop schuiven

12 Knopgereedschap op de bajonetsluiting zetten.

13 Knophuls nauwkeurig passend over de elektronica schuiven: De knophuls kan slechts op één manier erop worden geschoven. De beide meenemers aan de elektronica hebben verschillende breedten.



Afb. 16: Bajonetsluiting vergrendelen

14 Bajonetsluiting met knopgereedschap vergrendelen.

15 Controleer of beide knoppen zonder problemen kunnen draaien, zonder langs het beslag te schuren.

16 Stulp Schroef vastdraaien.



Opmerking! Bewaar de originele verpakking, zodat u de cilinder te allen tijde beschermd kunt opbergen.

PRO CILINDER LEZEND VAN WEERSZIJDEN



Waarschuwing! Om beschadigingen aan de elektronica te vermijden, dient u over het algemeen altijd eerst de knopelektronica te monteren en vervolgens de batterij aan te sluiten.



Waarschuwing! Vermijd voor de (de-)montage van de elektronische componenten elektrostatische opladingen resp. raak eerst een stroomgeleidend, geaard voorwerp aan (bijv. een waterleiding, verwarming) om u elektrostatisch te ontladen. Raak de elektronische componenten nooit met de vingers aan.



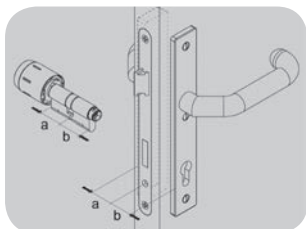
Opmerking! De Pro cilinder, lezend van weerszijden, heeft aan beide zijden hetzelfde elektronische en mechanische veiligheidsmechanisme (o.a. een boorbescherming). Er is geen verschil tussen de binnen- en buitenkant. In geval van een lengteverschil aan binnen- (a) en buitenkant (b) dient u rekening te houden met de inbouwrichting overeenkomstig uw inbouwsituatie.



Opmerking! Idealiter is de deur met beslag een beetje dunner dan het cilinderhuis van de Pro cilinder. Zodat de knoppen niet langs het beslag schuren en soepel kunnen draaien. De cilinder mag bij veiligheidsrelevante deuren maximaal 3 mm uit het beslag steken.

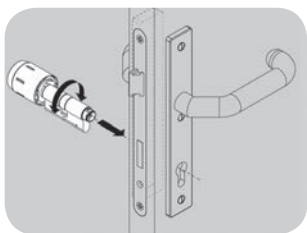


Opmerking! Monteer en programmeer de Pro cilinder altijd als de deur is geopend, zodat u zich niet buitensluit.



- ① Dikte van de deur met beslag meten.
- ② Zorg ervoor, dat de standaard lengte van de Pro cilinder is afgestemd op de gemeten dikte. Houd rekening met de verdeling in buiten- (a) en binnenzijde (b).

Afb. 17: Dikte meten



Afb. 18: Sluitneus instellen

3 Indien nodig de oude slotcilinder demonteren (zonder afbeelding).

4 Pro cilinder met reeds gemonteerde leesknop voorzichtig uit de verpakking halen.

5 Sluitneus vlak aan laten sluiten op de cilinder.

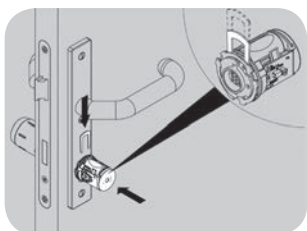
6 Pro cilinder met de zijde zonder leesknop naar voren voorzichtig door het beslag schuiven.



Afb. 19: Pro cilinder plaatsen

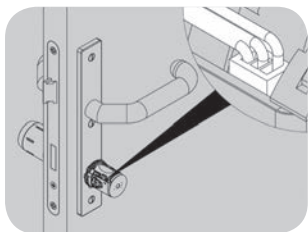
7 Indien nodig houdt u de geautoriseerde transponder voor de buitenknop, om de sluitneus te koppelen en de Pro cilinder in te kunnen stellen.

8 Pro cilinder met de stulp schroef fixeren, zodra u de juiste positie heeft gevonden. Stulpschroef niet helemaal vastdraaien.



Afb. 20: Elektronisch gedeelte monteren

9 Elektronisch gedeelte nauwkeurig passend tot aan de aanslag op de koppelingsas schuiven. Elektronica met bevestigingsvork beveiligen.



Afb. 21: Batterij aansluiten

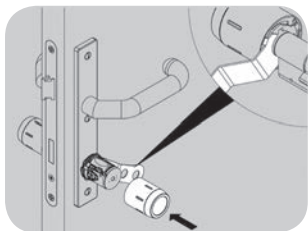


Opmerking! De batterijstekker heeft dankzij de zoeknok een beveiliging tegen verkeerd plaatsen.

- ⑩ Batterijstekker, van het reeds geplaatste batterijpack, in de batterijbus steken.



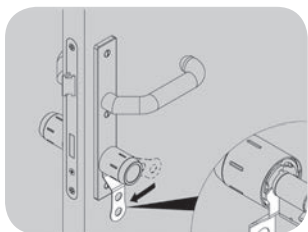
Waarschuwing! Beschadig de batterijkabel niet, als u de knop monteert.



Afb. 22: Knophuls erop schuiven

- ⑪ Knopgereedschap op de bajonetsluiting zetten.

- ⑫ Knophuls nauwkeurig passend over de elektronica schuiven: De knophuls kan slechts op één manier erop worden geschoven. De beide meenemers aan de elektronica hebben verschillende breedten.



Afb. 23: Bajonetsluiting vergrendelen

- ⑬ Bajonetsluiting met knopgereedschap naar links bewegen en zodoende vergrendelen.

- ⑭ Controleer of beide knoppen zonder problemen kunnen draaien, zonder langs het beslag te schuren.

- ⑮ Stulp Schroef vastdraaien.



Opmerking! Bewaar de originele verpakking, zodat u de Pro cilinder te allen tijde beschermd kunt opbergen.

PRO CILINDER MET KZSV-UITVOERING LEZEND VAN WEERSZIJDEN



Waarschuwing! Om beschadigingen aan de elektronica te vermijden, dient u over het algemeen altijd eerst de knopelektronica te monteren en vervolgens de batterij aan te sluiten.



Opmerking! De Pro cilinder, lezend van weerszijden, heeft aan beide zijden hetzelfde elektronische en mechanische veiligheidsmechanisme (o.a. een boorbescherming). Houd er alstublieft rekening mee, dat een cilinder met kerntrekbeschermingsverlenging altijd van binnen naar buiten in het cilindergat moet worden gestoken. Die zijde van de kerntrekbeschermingsverlenging moet aan de buitenkant zitten.



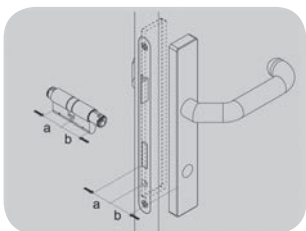
Opmerking! Idealiter is de deur met beslag een beetje dunner dan het cilinderhuis van de Pro cilinder. Zodat de knoppen niet langs het beslag schuren en soepel kunnen draaien. De cilinder mag bij veiligheidsrelevante deuren maximaal 3 mm uit het beslag steken.



Opmerking! Monteer en programmeer de Pro cilinder altijd als de deur is geopend, zodat u zich niet buitensluit.



Opmerking! Hierna wordt de montage voor veiligheidsbeslagen resp. voor rozetten met een rond gat beschreven, waarbij normaal gesproken de kernafdekking voor de montage verwijderd moet worden.



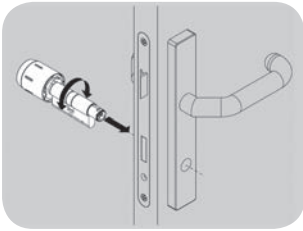
① Dikte van de deur met beslag meten.

② Zorg ervoor, dat de standaard lengte van de cilinder is afgestemd op de gemeten dikte: Houd rekening met de verdeling in binnen- (a) en buitenzijde (b).

Afb. 24: Dikte meten

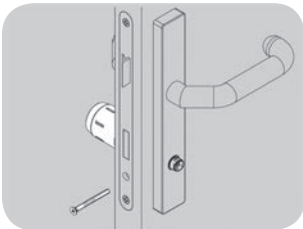


Opmerking! Monteer de binnenknop zoals de buitenknop van de éénzijdig lezende cilinder met KZSV-uitvoering (zie hoofdstuk Pro cilinder met KZSV-uitvoering lezend van weerszijden op afbeelding 13)



Afb. 25: Sluitneus instellen

- 3 Indien nodig de oude slotcilinder demonteren (zonder afbeelding).
- 4 Sluitneus vlak aan laten sluiten op de cilinder.
- 5 Cilinder met de zijde zonder leesknop naar voren voorzichtig van binnen door het beslag schuiven.

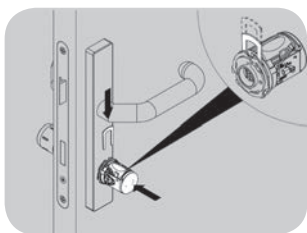


Afb. 26: Cilinder plaatsen

- 6 Indien nodig houdt u de geautoriseerde transponder voor de binnenknop, om de sluitneus te koppelen en de cilinder in te kunnen stellen.
- 7 Cilinder met de stulp Schroef fixeren, zodra u de juiste positie heeft gevonden. Stulp Schroef niet helemaal vastdraaien.

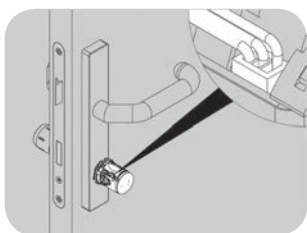


Waarschuwing! Vermijd voor de (de-)montage van de elektronische componenten elektrostatische opladingen resp. raak eerst een stroomgeleidend, geaard voorwerp aan (bijv. een waterleiding, verwarming) om u elektrostatisch te ontladen. Raak de elektronische componenten nooit met de vingers aan.



Afb. 27: Elektronisch gedeelte monteren

- 8 Elektronisch gedeelte nauwkeurig passend tot aan de aanslag op de koppelingsas schuiven.
Elektronica met bevestigingsvork beveiligen.

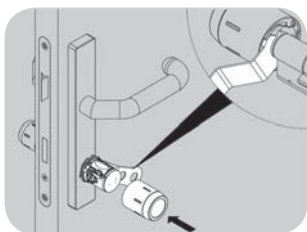


Afb. 28: Batterij aansluiten



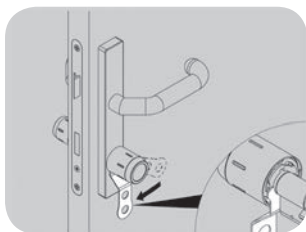
Opmerking! De batterijstekker heeft dankzij de zoeknok een beveiliging tegen verkeerd plaatsen.

- 9 Batterijstekker in de batterijbus steken.



Afb. 29: Knophuls erop schuiven

- 10 Knopgereedschap op de bajonetsluiting zetten.
- 11 Knophuls nauwkeurig passend over de elektronica schuiven: De knophuls kan slechts op één manier erop worden geschoven. De beide meenemers aan de elektronica hebben verschillende breedten.



Afb. 30: Bajonetsluiting vergrendelen

- ⑫ Bajonetsluiting met knopgereedschap vergrendelen.
- ⑬ Controleer of beide knoppen zonder problemen kunnen draaien, zonder langs het beslag te schuren.
- ⑭ Stulpschroef vastdraaien.

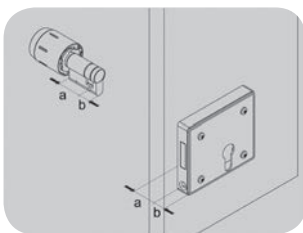


Opmerking! Bewaar de originele verpakking, zodat u de cilinder te allen tijde beschermd kunt opbergen.

PRO HALVE CILINDER

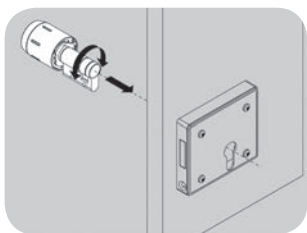


Opmerking! Idealiter is de deur met beslag een beetje dunner dan het cilinderhuis van de Pro cilinder. Zodat de knop niet langs het beslag schuurt en soepel kan draaien. De cilinder mag maximaal 3 mm uit het beslag steken.



Afb. 31: Dikte meten

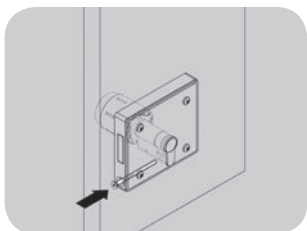
- ① Dikte van de deur met slotplaat meten.
- ② Zorg ervoor, dat de standaard lengte van de Pro cilinder is afgestemd op de gemeten dikte.



Afb. 32: Sluitneus instellen

Indien nodig de oude slotcilinder demonteren (zonder afbeelding).

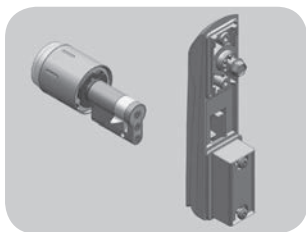
- 3 Pro cilinder met reeds gemonteerde buitenknop voorzichtig uit de verpakking halen.
- 4 Sluitneus vlak aan laten sluiten op de cilinder.
- 5 Pro cilinder voorzichtig door het beslag schuiven.



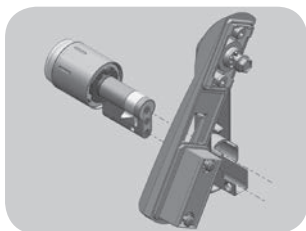
Afb. 33: Pro cilinder fixeren

- 6 Indien nodig houdt u de geautoriseerde transponder voor de knop, om de sluitneus te koppelen en de Pro cilinder in te kunnen stellen.
- 7 Pro cilinder met de stulp schroef fixeren, zodra u de juiste positie heeft gevonden.
- 8 Controleer of de knop zonder problemen kan draaien, zonder langs het beslag te schuren.
- 9 Stulp schroef vastdraaien.

PRO HALVE CILINDER VOOR ZWENKHEVELGREPEN



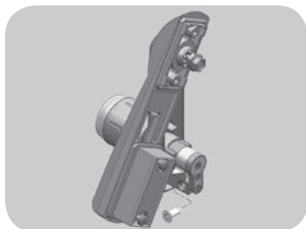
Afb. 34



Afb. 35

① Open de zwenkhevelgreep voor de montage en demonteer indien nodig de oude cilinder.

② Sluitneus vlak aan laten sluiten op de cilinder. Tijdens het plaatsen van de cilinder alstublieft constant op de sluitneus drukken.



Afb. 36

③ Schroef vervolgens de cilinder en de zwenkhevelgreep met behulp van de stulpschroef vast.

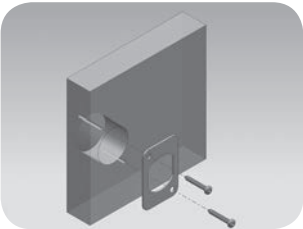
PRO HEVEL CILINDER



Waarschuwing! De Pro hevelcilinder kan alleen worden ingebouwd bij een deurdikte van max. 25 mm



Opmerking! Wij bieden u hevels in verschillende lengtes, krukken en met harken aan. Als de meegeleverde hevel niet in uw inbouwsituatie mocht passen, kunt u contact opnemen met uw specialzaak.

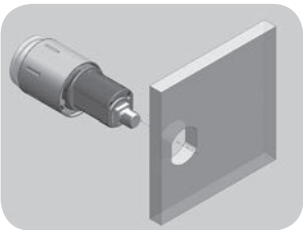


Afb. 37

- 1 Demonteer indien nodig de oude cilinder
- 2 Indien nodig, voorziet u de deur van een achterplaat & indien nodig de spaanders verwijderen.

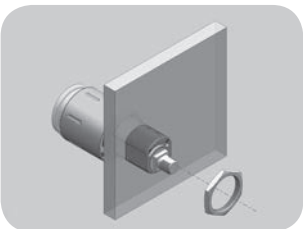


Opmerking! Een achterplaat is alleen nodig bij houten deuren.



Afb. 38

- 3 Hevelcilinder 382 voorzichtig van buiten door de deur schuiven.



Afb. 39

- 4 Bevestig de hevelcilinder 382 met de meegeleverde zeskantmoer SW30.



Afb. 40

- 5 Voeg de hevelwegbegrenzer toe, zodat de stift van de begrenzer in de groef van de cilinderkop pakt.



Opmerking: de hevelwegbegrenzer beperkt de hevelweg tot een draaiing tot 90°.

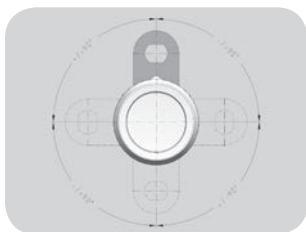


Waarschuwing! De hevelwegbegrenzer bepaald het samenspel met de hevel, de sluitrichting van de cilinder.



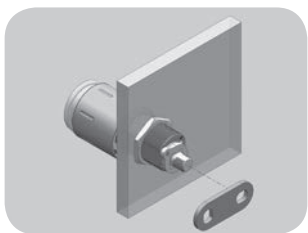
Afb. 41

- 6 Met de hevelwegbegrenzer bepaald u de sluitrichting van de cilinder



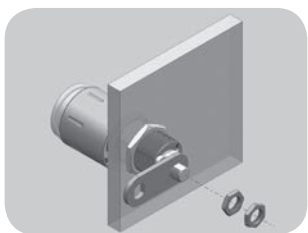
Afb. 42

- 7 Kies de voor uw inbouw-situatie noodzakelijke hevel-pon-sing en positie. De meegeleverde, in de lengte en breedte geponste hevel biedt een keuze van 4 posities.



- 8 Plaats de hevel in de gewenste positie van achteren op de cilinderkern.

Afb. 43



- 9 Fixeer de hevels achter elkaar met de beide zeskantmoeren SW14 en draai de zeskantmoeren beide met een geringe kracht vast.

Afb. 44



Afb. 45

PRO CYLINDER EE



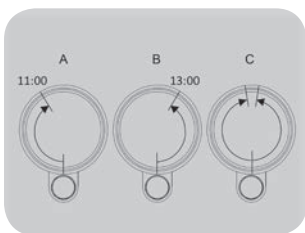
Opmerking! Het montageproces is hetzelfde als het montageproces van de Pro cilinder, zoals beschreven vanaf pagina 13. Houd rekening met de volgende instructies en volg de montagebeschrijving op pagina 13. Voer vervolgens de hier beschreven functionele test uit.



Waarschuwing! Op de afbeeldingen vanaf pagina 13 wordt de inbouwsituatie met standaard deurkruk weergegeven. Bij de montage van een **Pro cilinder EE** geldt ook de montagevolgorde voor de inbouwsituatie met paniekstangen conform DIN EN 1125 en met deurkruk of stuikplaten conform DIN EN 179. Het montageproces blijft qua volgorde behouden en dient per sé in acht te worden genomen. De instructies dienen allemaal in acht te worden genomen. Neem in geval van twijfel contact op met de fabrikant.



Waarschuwing! Voer na iedere montage een functionele test uit. De knoppen moeten na het draaien weer op eigen kracht teruggaan naar de neutrale positie. (Sluitneus vlak)



A/B: Draai de binnenknop een beetje verder als een kwartslag rechts- resp. linksom (11 uur- resp. 1 uur-positie): De knop moet in beide gevallen weer zelfstandig teruggaan naar de neutrale positie (zie afb. C).

Afb. 46: Functiecontrole

Als de knop niet terug draait, dient u de Pro cilinder EE opnieuw in te stellen en controleert u het slot op mogelijke defecten.

C: Als u de binnenknop ca. een halve slag beweegt, blijft de knop vanwege zijn constructie in deze positie staan (dode punt).



Waarschuwing! Zorg er na de montage voor, dat het vluchtdeurslot volgens de richtlijnen van de slot- en beslagfabrikant correct kan worden ontgrendeld en geopend.

PRO CILINDER EE ZONDER BINNENKNOP



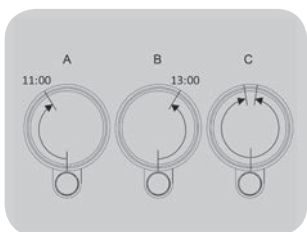
Opmerking! Het montageproces is hetzelfde als het montageproces van de Pro halve cilinder, zoals beschreven vanaf pagina 27. Houd rekening met de volgende instructies en volg de montagebeschrijving vanaf pagina 27. Voer vervolgens de hier beschreven functionele test uit.



Waarschuwing! Op de afbeeldingen vanaf pagina 27 wordt de inbouwsituatie zonder deurkruk weergegeven. Bij de montage van een **Pro cilinder EE** geldt ook de montagevolgorde voor de inbouwsituatie met paniekstangen conform DIN EN 1125 en met deurkruk of stuikplaten conform DIN EN 179. Het montageproces blijft qua volgorde behouden en dient per sé in acht te worden genomen. De instructies dienen allemaal in acht te worden genomen. Neem in geval van twijfel contact op met de fabrikant.



Waarschuwing! Voer na iedere montage een functionele test uit. De buitenknop moet na het draaien weer op eigen kracht teruggaan naar de neutrale positie. (Sluitneus vlak)



A/B: Draai de buitenknop in gekoppelde toestand een beetje verder als een kwartslag rechts- resp. linksom (11 uur- resp. 1 uur-positie): De knop moet in beide gevallen weer zelfstandig teruggaan naar de neutrale positie (zie afb. C).

Afb. 47: Functiecontrole

Als de knop niet terug draait, dient u de Pro cilinder EE opnieuw in te stellen en controleert u het slot op mogelijke defecten.

C: Als u de buitenknop een halve slag beweegt, blijft de knop vanwege zijn constructie in deze positie staan (dode punt).



Waarschuwing! Zorg er na de montage voor, dat het vluchtdeurslot volgens de richtlijnen van de slot- en beslagfabrikant correct kan worden ontgrendeld en geopend.

INGEBRUIKNAME

Als u de Pro cilinder vakkundig heeft gemonteerd, kunt u de Pro cilinder in gebruik nemen.



tapkey :



ENIQ®

ELS® :



Waarschuwing! Om de Pro cilinder in gebruik te kunnen nemen, zonder het ENIQ® Access Management of ELS software te gebruiken, heeft u alleen een Systemkaart nodig. Hiermee stelt u de installatie-toebehorenheid in. Dit is een eenmalig proces, dat voor iedere knop moet worden uitgevoerd. Bewaar de master-kaart op een veilige plek, waar onbevoegden geen toegang tot hebben. De master-kaart heeft geen functie als sluitmedium! In geval van verlies van de master-kaart dient u contact op te nemen met uw leverancier. Hierdoor is een omslachtige nieuwe programmering noodzakelijk. De ingebruikname kan bij gebruik van het ENIQ® Access Management of ELS software ook plaatsvinden zonder master-kaart.



Opmerking! De programmering met de master- en programmeerkaart wordt bij iedere leesknop uitgevoerd. Programmeer uitsluitend bij een geopende deur, zodat u uzelf niet uitsluit.



Opmerking! De Pro cilinder herkent automatisch de transponder als deze dichterbij de leesknop komt. In een enkel geval kunnen invloeden van buitenaf in de vorm van storingen of het gebruik van door DOM Sicherheitstechnik niet goedgekeurde transponders ertoe leiden, dat de transponders niet automatisch worden herkend.

Om de Pro cilinder te initialiseren, gaat u als volgt te werk:

Houd de master-kaart direct voor de leesknop:

De groene LED's knipperen twee keer kort en één keer lang. vervolgens geeft de leesknop zijn eerste initialisatie te kennen door middel van de signaalvolgorde rood, groen, geel, blauw en paars. Als afronding knippert de rode LED twee keer kort en één keer lang.

Herhaal bij de van weerszijden lezende Pro cilinder het proces aan de andere leesknop.



Opmerking! Bij de Pro cilinder, van weerszijden lezend, geschiedt de programmering bij iedere knop onafhankelijk van elkaar. De autorisatie van de sluitmedia kan aan beide zijden verschillend worden geprogrammeerd.

GEBRUIK

U kunt nu met de master-kaart programmeerkaarten creëren, waarmee u op hun beurt weer sluitmedia kunt creëren.



Opmerking! De master- of programmeerkaart is niet bedoeld als sluitmedium.

Systemkaart

De Systemkaart heeft de volgende functies:

- Initialisatie van de Pro cilinder
- Instellen van de koppelingsduur
- Afzonderlijke sluitmedia en programmeermedia (programmeerkaarten) creëren of wissen
- Gelijktijdig alle sluitmedia en programmeermedia (programmeerkaarten) wissen

Programmeerkaart

De programmeerkaart heeft de volgende functies:

- Afzonderlijke sluitmedia creëren of wissen
- Alle sluitmedia wissen

Sluitmedium (sleutelhanger, clip tag, kaart, etc.)

- Sluiten en openen

STATUSBERICHTEN

De programmering met de master- of programmeerkaart wordt bij iedere leesknop uitgevoerd. Alle gebeurtenissen, die tijdens het programmeren plaats vinden, worden op de desbetreffende leesknop opgeslagen. Als bij de van weerszijden lezende Pro cilinder een sluitmedium voor één van de leesknoppen wordt gehouden, vindt het statusbericht alleen bij deze leesknop plaats.

BEVESTIGING VAN EEN BEËINDIGING

In principe geldt, dat als één van de in de verschillende programmeermodi voorgeschreven interval (verwijderen of tonen van de master- of programmeerkaart evenals sluitmedium) niet in acht wordt genomen, het geheel wordt beëindigd. Een dergelijke beëindiging zal worden bevestigd door twee keer knipperen van de rode LED's.



OPENEN EN SLUITEN

Om te openen of te sluiten, hoeft u alleen een geautoriseerd sluitmedium op een geringe afstand van de desbetreffende knop te houden.

Geautoriseerde transponder:



De Pro cilinder koppelt en de groene LED's knipperen gedurende de ingestelde koppeltijd. Na afloop van de koppeltijd knipperen de rode LED's één keer.

Niet-geautoriseerde transponder:



De Pro cilinder koppelt niet. De rode LED's knipperen vier keer.

KOPPELTijd INSTELLEN



Opmerking! De koppeltijd is de interval waarin de Pro cilinder na het tonen van een geautoriseerde transponder bediend kan worden. Bij levering bedraagt de koppeltijd 5 seconden. Bij de van weerszijden lezende Pro cilinder moet u voor iedere zijde de koppeltijd instellen.

U heeft alleen de Systemkaart nodig. Ga hiervoor als volgt te werk.

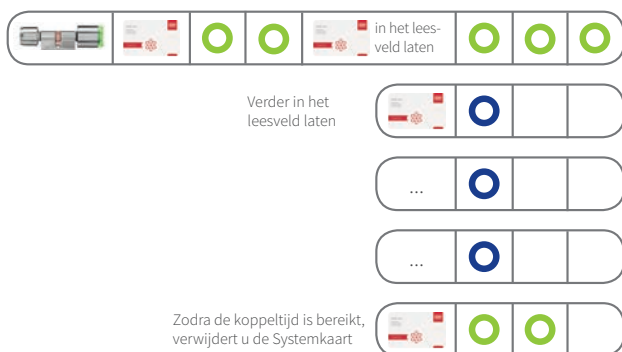
1. Houd de Systemkaart op een geringe afstand vlak voor de leesknop. Dit wordt door twee keer groen knipperen bevestigd.
2. Houd de Systemkaart opnieuw voor de leesknop en laat de Systemkaart voor het leesveld van de leesknop.

De groene LED's knipperen drie keer. De blauwe LED's knipperen vervolgens iedere seconde. Ieder knipperen betekent 1 seconde koppeltijd. Houd de Systemkaart in overeenstemming met de gewenste koppeltijd (max. 30 seconden) voor de knop.

3. Verwijder de Systemkaart zodra de koppeltijd is bereikt.

Als bevestiging knipperen de groene LED's twee keer. De koppeltijd is ingesteld.

Koppeltijd instellen:



SLUIT- OF PROGRAMMEERMEDIA CREËREN

U heeft de master- resp. programmeerkaart en de media die u wilt creëren nodig.



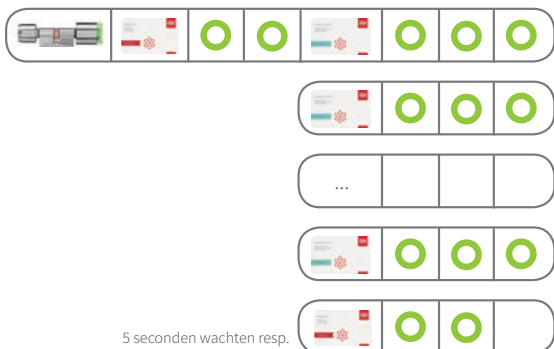
Opmerking! U kunt maximaal 5 programmeerkaarten creëren. Als u een programmeerkaart heeft gecreëerd, kunt u de verdere programmering eveneens met de programmeerkaart uitvoeren.

Ga verder met de volgende stappen:

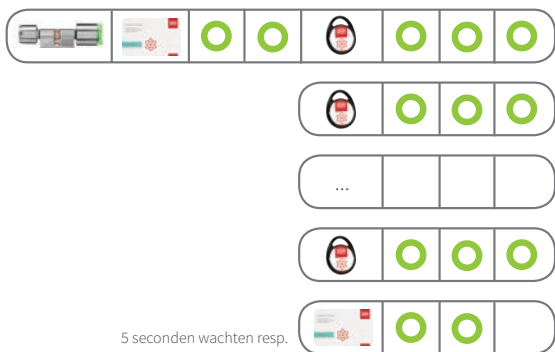
1. Houd de master- resp. programmeerkaart op een geringe afstand vlak voor de leesknop: Dit wordt door twee keer groen knipperen bevestigd.
2. Vervolgens houdt u na elkaar de te creëren programmeermedia resp. transponders ervoor: Het tonen van ieder programmeermedium resp. transponder wordt door drie keer groen knipperen bevestigd.

Na een pauze van 5 seconden of door het tonen van de master- resp. programmeerkaart wordt het programmeren beëindigd.

Programmeermedia creëren:



Sluitmedia ervoor houden:



SLUIT- OF PROGRAMMEERMEDIA WISSEN

U heeft een master- resp. programmeerkaart en de media die u wilt wissen nodig.

Ga verder met de volgende stappen:

1. Houd de master- resp. programmeerkaart twee keer op een geringe afstand vlak voor de leesknop: Dit wordt telkens door twee keer groen knipperen bevestigd.
2. Vervolgens houdt u na elkaar de te wissen programmeermedia resp. transponders ervoor: Het tonen van ieder programmeermedium resp. transponder wordt door drie keer rood knipperen bevestigd.

Na een pauze van 5 seconden of door het tonen van de master- resp. programmeerkaart wordt het programmeren beëindigd.

Programmeermedia wissen:

	...						

5 seconden wachten resp.

Sluitmedia wissen:

	...						

5 seconden wachten resp.

ALLE SLUIT- OF PROGRAMMEERMEDIA WISSEN

Als u een sluitmedium heeft verloren, kunt u dit sluitmedium (zonder ENiQ® Access Management of ELS Software) niet meer afzonderlijk wissen. In dit geval moeten alle sluitmedia worden gewist en de nog aanwezige sluitmedia opnieuw worden gecreëerd. Hiervoor heeft u alleen een programmeerkaart nodig.



Opmerking! Als u in plaats van de programmeerkaart de Systemkaart gebruikt, worden bovendien alle programmeermedia gewist.

Ga verder met de volgende stappen:

3. Houd de programmeerkaart op een geringe afstand twee keer vlak voor de leesknop: Dit wordt telkens door twee keer groen knipperen bevestigd.
4. Houd de programmeerkaart op een geringe afstand een derde keer vlak voor de leesknop: Als bevestiging knipperen de rode LED's twee keer.

Alle sluit- resp. programmeermedia werden gewist.

Alle sluitmedia wissen:



Alle sluit- en programmeermedia wissen:



Opmerking! U moet de weer te autoriseren sluitmedia opnieuw creëren (zie pagina 39).

PROGRAMMERING EN BEHEER MET BEHULP VAN SOFTWARE

De Pro cilinder heeft een draadloze interface, waarmee gegevens met een computer/laptop kunnen worden uitgewisseld.

Dit kan op twee manieren gebeuren:

- „Offline“: Via een draadloze USB-stick, die aan de USB-interface van de computer of laptop wordt aangesloten.
- „Online“: Via een RF Netmanager, om de Pro cilinder in een netwerk op te nemen en direct te communiceren met hem.

U kunt iedere Pro cilinder ook naderhand online gebruiken, zonder de cilinder op welke manier dan ook aan te passen of te vervangen.

Als u in het bezit bent van een ENiQ® Access Management software of ELS software, heeft u zodoende de mogelijkheid, uw Pro cilinder te beheren en te programmeren. U kunt sluitmedia en autorisaties beheren. Tevens kunt u gebruik maken van alle functies, die uitsluitend via de software ter beschikking staan.

Hiertoe behoren onder andere:

- Lezen van het gebeurtenissen-geheugen
- Bepalen van tijdprofielen
- Wissen van afzonderlijke, niet meer ter beschikking staande sluitmedia
- ...

Bovendien biedt de inzet van de software meer comfort en overzichtelijkheid bij het beheer van grotere systemen ten opzichte van het gebruik van een Systemkaart programmering.

ONDERHOUD

De Pro cilinder is onderhoudsvrij. De stroomvoorziening van de Pro cilinder geschiedt via een batterijpack, dat bestaat uit 2 lithium batterijen (3 V). Het vervangen van de batterij is noodzakelijk nadat u een waarschuwing krijgt voor de batterij.



Opmerking! De stroomvoorziening van de Pro cilinder, lezend van weerszijden, geschiedt via twee batterijpacks, die elk bestaan uit 2 lithium batterijen (3 V). Een waarschuwing voor de batterij vindt aan iedere zijde, onafhankelijk van elkaar, plaats.

De Pro cilinder is voorzien van een drietraps waarschuwingssysteem.



Opmerking! Bij de waarschuwingsniveaus 1 en 2 zijn nog altijd telkens 500 openingsprocessen mogelijk. Bij het 3e waarschuwingsniveau is alleen nog maar het openen met de master- of programmeerkaart mogelijk.

Eerste waarschuwingsniveau:

Voor de signalisering van een niet- resp. geautoriseerde transponder en indien nodig voor het koppelen knipperen de rode en groene LED's afwisselend. Tenslotte knipperen de blauwe LED's één keer.



Vervolgens vindt het koppelen plaats.

Tweede waarschuwingsniveau:

De geautoriseerde transponder moet twee keer ervoor worden gehouden. Na iedere keer ervoor houden vindt (eerst) de batterijwaarschuwing plaats. De blauwe LED's knipperen twee keer.



Vervolgens vindt het koppelen plaats.

Derde waarschuwingsniveau:

Na het tonen van de master- of programmeerkaart vindt de koppeling direct plaats. Na herkennen van een transponder wordt de batterijwaarschuwing één keer getoond. De blauwe LED's knipperen drie keer en vervolgens vindt de koppeling plaats.



EXTRA WAARSCHUWINGEN VOOR DE PRO CILINDER EE



Waarschuwing! Onderhoudscontroles en functionele controles en soepele bediening van de Pro cilinder EE dienen door de exploitant of door een door het geautoriseerde persoon in regelmatige afstanden van niet meer dan een maand te worden uitgevoerd (zie ook DIN EN 179 resp. DIN EN 1125 bijlage C). Het onderhoud mag alleen door opgeleid personeel uitgevoerd worden.



Waarschuwing! Neem per sé de onderhoudsinstructies van de fabrikanten van de deur-, het slot- en beslag in acht. Zorg ervoor, dat de onderhoudsintervallen van de fabrikant altijd in acht worden genomen, om een blijvende functionaliteit van de Pro cilinder EE te waarborgen.



Waarschuwing! Exploitanten en hun geautoriseerde personen dienen geïnstrueerd te worden, dat de veiligheidsrelevante vluchtdeurcomponenten conform DIN EN 179 en DIN EN 1125 maandelijks op een stevige montage en op slijtage gecontroleerd dienen te worden. Mankementen dienen door een vakkundig bedrijf te worden verholpen.



Waarschuwing! Veiligheidsrelevante beslagcomponenten dienen regelmatig gecontroleerd te worden op een stevige montage en op slijtage. Afhankelijk van wat er nodig is, de bevestigingsschroeven vastdraaien en defecte onderdelen vervangen.



Waarschuwing! Controleer na het vervangen van de batterij van de Pro cilinder EE de vlucht- en reddingsweg conform de richtlijnen van de fabrikant van het slot en beslag en voer een functionele test uit (zie pagina 33).



Opmerking! Maak gebruik van de service onderhoudskaart om uw onderhouds processen in de software op te nemen.

VERVANGEN VAN DE BATTERIJ

Om het batterijpack te vervangen, gaat u als volgt te werk:



Waarschuwing! In geval van een elektrostatische ontlading (vonken of doorslag) kunnen elektronische componenten vernietigd worden. Vermijd daarom voor de (de-) montage van de knophuls elektrostatische opladingen resp. raak eerst een stroomgeleidend, geaard voorwerp aan (bijv. een waterleiding, verwarming) om u elektrostatisch te ontladen. Raak de elektronische componenten nooit met de vingers aan.

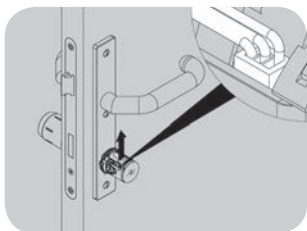


Opmerking! Plaats uitsluitend het 3,0 Volt lithium batterijpack van DOM Sicherheitstechnik. Dit is reeds aangepast op de aansluitkabels.



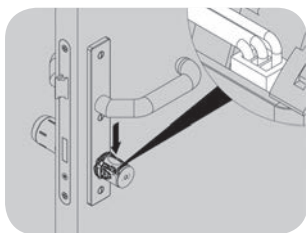
- 1 Bajonetsluiting met gereedschap voor de knop ontgrendelen en trek de knophuls er vervolgens voorzichtig vanaf.

Afb. 48: Knophuls demonteren



- 2 Batterijstekker uit de batterijbus trekken en het oude batterijpack verwijderen. (Waarschuwing, trek gelijktijdig aan de stekker en de drie kabels, niet alleen aan een of de kabels!)

Afb. 49: Batterijpack eruit halen



Afb. 50: Batterijpack plaatsen

- 3 Nieuw batterijpack plaatsen.

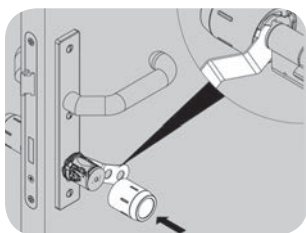


Opmerking! De batterijstekker heeft dankzij de zoeknok een beveiliging tegen verkeerd plaatsen.

- 4 Batterijstekker in de batterijbus steken.



Waarschuwing! Beschadig de batterijkabel niet, als u de knop monteert.



Afb. 51: Knop monteren

- 5 Knopgereedschap op de bajonetsluiting zetten.

- 6 Knophuls nauwkeurig passend over de elektronica schuiven: De knophuls kan slechts op één manier erop worden geschoven. De beide meenemers aan de elektronica hebben verschillende breedten.

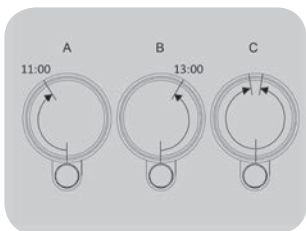


Afb. 52: Bajonetsluiting vergrendelen

- 7 Bajonetsluiting met knopgereedschap vergrendelen. Door het tonen van een geautoriseerde transponder controleren, of de cilinder na het vervangen van de batterij feilloos werkt.



Waarschuwing! Controleer na het vervangen van de batterij van de Pro cilinder EE de vlucht- en reddingsweg conform de richtlijnen van de fabrikant van het slot en beslag en voer een functionele test uit.



Afb. 53: Functiecontrole

A/B: Draai de buitenknop in gekoppelde toestand resp. de binnenknop een beetje verder als een kwartslag rechts- resp. linksom (11 uur- resp. 1 uur-positie: De knoppen moeten in beide gevallen weer zelfstandig teruggaan naar de neutrale positie.

Als één van de knoppen niet terug draait, dient u de Pro cilinder EE opnieuw in te stellen en controleert u het slot op mogelijke defecten.

C: Als u de knop een halve slag beweegt, blijft de knop vanwege zijn constructie in deze positie staan (dode punt).

VERVANGEN VAN DE BATTERIJ

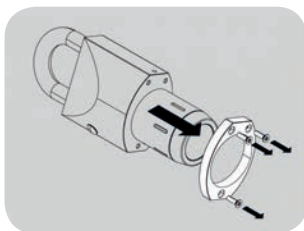
Om het batterijpack te vervangen, gaat u als volgt te werk:



Waarschuwing! In geval van een elektrostatische ontlading (vonken of doorslag) kunnen elektronische componenten vernietigd worden. Vermijd daarom voor de (de-)montage van de knophuls elektrostatische opladingen resp. raak eerst een stroomgeleidend, geaard voorwerp aan (bijv. een waterleiding, verwarming) om u elektrostatich te ontladen. Raak de elektronische componenten nooit met de vingers aan.

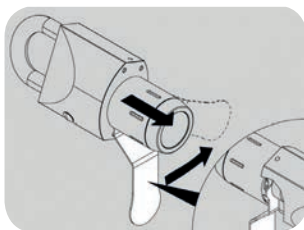


Opmerking! Plaats uitsluitend het 3,0 Volt lithium batterijpack van DOM Sicherheitstechnik. Dit is reeds aangepast op de aansluitkabels.



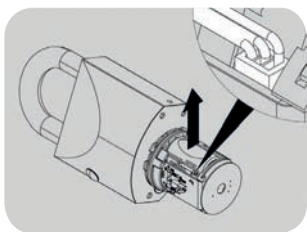
Afb. 54: Beschermkap demonteren

- 1 Torx-schroeven (Torx T10) losdraaien en beschermkap verwijderen.



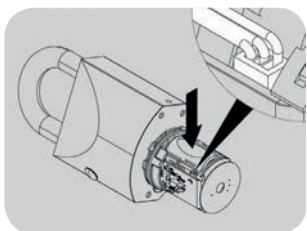
Afb. 55: Knophuls demonteren

- 2 Bajonetsluiting met gereedschap voor de knop ontgrendelen en trek de knophuls er vervolgens voorzichtig vanaf.



Afb. 56: Batterijpack eruit halen

- 3 Batterijstekker uit de batterijbus trekken en het oude batterijpack verwijderen.



Afb. 57: Batterijpack plaatsen

- 4 Nieuw batterijpack plaatsen.

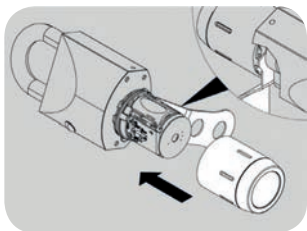


Opmerking! De batterijstekker heeft dankzij de zoeknok een beveiliging tegen verkeerd plaatsen.

- 5 Batterijstekker in de batterijbus steken.

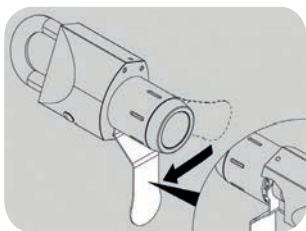


Waarschuwing! Beschadig de batterijkabel niet, als u de knop monteert.



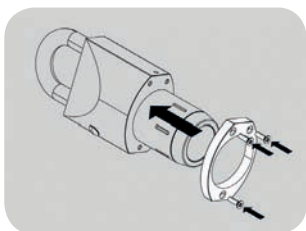
Afb. 58: Knop monteren

- 6 Knopgereedschap op de bajonetsluiting zetten.
- 7 Knophuls nauwkeurig passend over de elektronica schuiven: De knophuls kan slechts op één manier erop worden geschoven. De beide meenemers aan de elektronica hebben verschillende breedten.



Afb. 59: Bajonetsluiting vergrendelen

- 8 Bajonetsluiting met knopgereedschap vergrendelen.



Afb. 60: Beschermkap monteren

- 9 Beschermkap plaatsen en Torx-schroeven (Torx T10) met de hand vastdraaien.

DEMONTAGE

De demontage gebeurt in principe in omgekeerde volgorde van de montage.



Waarschuwing! Vermijd voor de (de-)montage van de elektronische componenten elektrostatische opladingen resp. raak eerst een stroomgeleidend, geaard voorwerp aan (bijv. een waterleiding, verwarming) om u elektrostatisch te ontladen. Raak de elektronische componenten nooit met de vingers aan.



Waarschuwing! Beschadiging van het materiaal door foutieve opslag. Als u de ENiQ® cilinder gedurende een langere tijd voor de montage bewaart, dient u alle componenten droog en stofvrij in de originele verpakking te bewaren.



Waarschuwing! Als de elektronica van de knop demonteert, dient u per sé van tevoren de batterijstekker eraf te halen en deze er ook tijdens de opslag niet op te zetten.

OPSLAG/ONDERHOUD

Als u de Pro cilinder gedurende een langere tijd voor de montage of na gebruik bewaart, dient u hem droog, stofvrij en op kamertemperatuur in de originele verpakking te bewaren.



Opmerking! Aangezien de Pro cilinder met gemonteerd batterijpack wordt geleverd, dient u de cilinder niet langer dan noodzakelijk op te slaan.



Waarschuwing! Beschadiging van het materiaal door het gebruik van agressieve reinigingsmiddelen. Gebruik geen agressieve reinigingsmiddelen, grafiet of olie. Reinig de behuizingen en sluitmedia alleen met een zachte, vochtige zeem zonder reinigingsmiddelen.

VERWIJDERING

Houd er rekening mee, dat de Pro cilinder deels gemaakt is van elektronische componenten, die op een speciale manier verwijderd moeten worden. Neem bij de verwijdering alstublieft rekening met alle voor het land geldende milieuvorschriften.

U kunt de componenten van uw Pro cilinder in de originele verpakking terugsturen naar de fabrikant.

TECHNISCHE GEGEVENS



Opmerking! De nieuwste technische databladen vindt u op de website van DOM Sicherheitstechnik GmbH & Co. KG www.dom-group.eu

GARANTIE

De verjaringstermijn voor de rechten van de klant met het oog op mankementen bedraagt twaalf maanden vanaf de levering van het artikel bij de klant. Voor garantieclaims van de koper, die baseren op andere oorzaken dan mankementen van het geleverde artikel evenals de rechten van de koper in geval van arglistig verzwegen of opzettelijk veroorzaakte mankementen blijven de wettelijke verjaringstermijnen van kracht. De verjaringstermijnen van § 479 BGB blijven onaangetast.

Mocht u nog vragen hebben over de onderhavige informatie in deze montage- en gebruiksaanwijzing, kunt u direct contact opnemen met de vestiging in uw land.

UITGEVER

DOM Sicherheitstechnik GmbH & Co. KG, 50321 Brühl

Dit document mag zonder voorafgaande schriftelijke toestemming van DOM Sicherheitstechnik GmbH & Co. KG nog in zijn geheel, noch gedeeltelijk worden gereproduceerd, opgeslagen of op een andere vorm met behulp van welk medium dan ook worden overhandigd, doorgegeven of vertaald.

BELANGRIJKE AANWIJZING

Een actualisering van dit document vindt regelmatig plaats. De uitgever van deze documentatie is altijd zeer dankbaar over een mededeling over eventuele fouten of voor suggesties.

© DOM Sicherheitstechnik GmbH & Co. KG, 50321 Brühl

Mocht u nog vragen hebben, kunt u contact opnemen met de vestiging in uw land.

**DOM SICHERHEITSTECHNIK
GMBH & CO.KG**

DE - 50321 Brühl
www.dom-group.eu

Service-Hotline Elektronik

T 0180-5-704-800

Anrufe aus dem
Deutschen Festnetz
0,14 EUR/min,
aus den Mobilfunknetzen
max. 0,42 EUR/min

DOM NEDERLAND

NL - 2491 DH Den Haag
www.dom-group.nl

HOBERG NV

B - 1300 Wavre
www.hoberg.be

DOM - CR S.P.A.

IT - 10154 TORINO
www.dom-cr.it

DOM-MÉTALUX S.A.S.

F - 52115 Saint-Dizier
www.dom-europe.com

DOM-TITAN

SI - 1241 Kamnik
www.titan.si

EURO-ELZETT KFT.

HU - 9400 Sopron
www.euro-elzett-hu

UCEM

ES - 01013 Vitoria-Gasteiz
www.ucem.es

DOM SCHWEIZ AG

CH - 8852 Altendorf
www.dom-group.ch

DOM SICHERHEITSTECHNIK GMBH

A - 1140 Wien
www.dom.at

DOM-POLSKA SP. Z O.O.

PL 42-202 Częstochowa
www.dom-polska.pl

DOM-UK LTD.

GB - Birmingham, B69 4LT
www.ronis-dom.co.uk

DOM CZECH SPOL. S R.O.

CZ - 180 00 Praha
www.dom-czech.cz

DOM RONIS S.A.S

F - 18600 SANCOINS
www.ronis.fr

MCM S.A.

ES - 01013 Vitoria-Gasteiz
www.mcm.es